

Associazione Temporanea di Imprese tra:



**HYM STUDIO**  
Ingegneria idraulica



Hydrodata S.p.A. capogruppo mandataria:  
via Pomba 23 - 10123 TORINO tel. 011 55 92 811, fax  
011 56 20 620  
e-mail: [hydrodata@hydrodata.it](mailto:hydrodata@hydrodata.it) [www.hydrodata.it](http://www.hydrodata.it)

Hy.M. Studio mandante:  
via Pomba 23 - 10123 TORINO tel. 011 56 13 103, fax  
011 55 92 891 e-mail: [hym@hymstudio.it](mailto:hym@hymstudio.it)



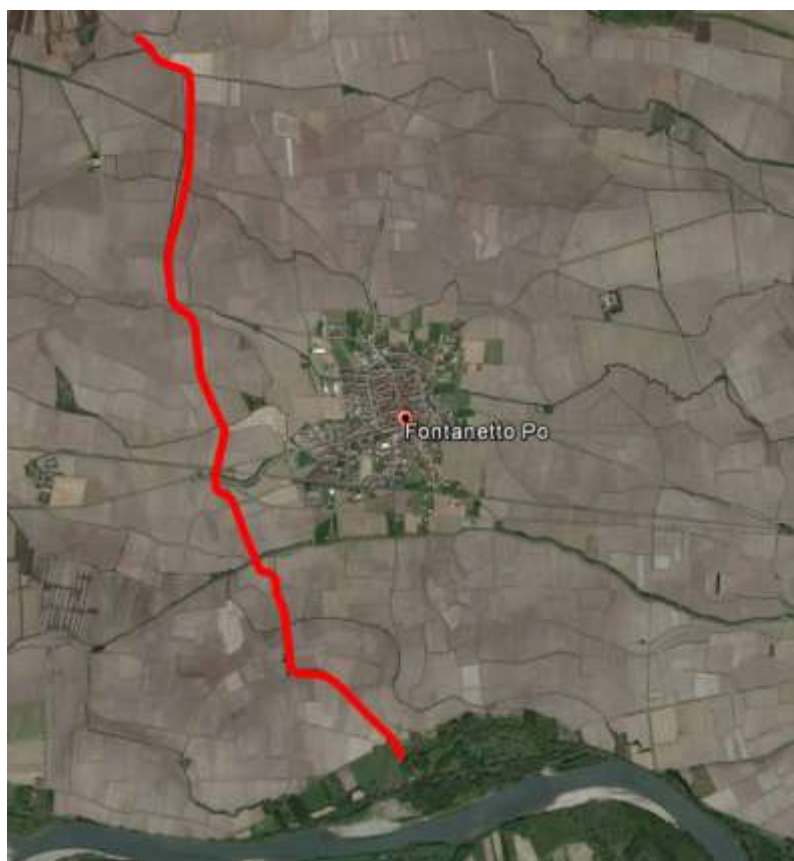
# COMUNE DI FONTANETTO PO

Provincia di Vercelli



## REALIZZAZIONE CANALE SCOLMATORE AD OVEST DI FONTANETTO PO

### PROGETTO ESECUTIVO



### Elenco prezzi unitari

CODICE DOCUMENTO

ELABORATO

3218	-	0	8	-	0	2	1	0	1	.	DOC			<b>6.1</b>
------	---	---	---	---	---	---	---	---	---	---	-----	--	--	------------

REV.	DATA	REDAZIONE	VERIFICA	AUTORIZZAZIONE	MODIFICHE
01	MAR. 22	M. CODO	R. BERTERO	C.SOLDERA	
00	OTT. 21	M. CODO	R. BERTERO	C.SOLDERA	

Per la redazione della stima dei lavori si è utilizzato come base di riferimento il prezzario “Prezzi di riferimento per opere e lavori pubblici nella Regione Piemonte” redatto dal Provveditorato alle Opere Pubbliche per il Piemonte e la Valle D’Aosta. – edizione 2022.

Tutti i prezzi riportati sono comprensivi del 26,5 % per spese generali ed utili d’impresa.

I prezzi dei materiali si intendono a piè d’opera; salvo diversamente specificato, le lavorazioni si intendono comprensive della manodopera, dei costi della sicurezza generali e di ogni altro onere necessario per realizzare l’opera “a regola d’arte”.

Num.Ord. TARIFFA	DESCRIZIONE DELL'ARTICOLO	unità di misura	P R E Z Z O UNITARIO
Nr. 1 01.A01.A20.005	Scavo di sbancamento con mezzi meccanici nell'alveo dei fiumi e torrenti per sgombero di banchi di materiale depositato, per aprire cavi di invito, liberare da sedimenti sbocchi di canali, per costruire arginature, ecc eseguito anche in acqua, con scarico, carico, sistemazione dei materiali estratti per imbottimento di sponda o per colmatare depressioni - Con trasporto sino ad una distanza massima di m 300 <b>euro (dodici/00)</b>	m3	12,00
Nr. 2 01.A01.B87.020	Reinterro degli scavi in genere, con le materie di scavo precedentemente estratte e depositate nell'ambito del cantiere, compreso carico, trasporto, scarico, costipazione e regolarizzazione. Eseguito con mezzo meccanico <b>euro (otto/35)</b>	m3	8,35
Nr. 3 01.A02.A50.005	Demolizione di strutture in calcestruzzo armato, in qualunque piano di fabbricato, compresa la discesa o la salita a terra dei materiali, lo sgombero dei detriti, computando i volumi prima della demolizione Con carico e trasporto dei detriti ad impianto di trattamento autorizzato <b>euro (duecentonove/34)</b>	m3	209,34
Nr. 4 01.A04.B15.020	Calcestruzzo per uso non strutturale confezionato a dosaggio con cemento tipo 32,5 R in centrale di betonaggio, diametro massimo nominale dell'aggregato 30 mm, fornito in cantiere. escluso il getto, la vibrazione, il ponteggio, la cassaforma ed il ferro d'armatura; conteggiati a parte. Eseguito con 200 kg/m <sup>3</sup> <b>euro (settantasette/21)</b>	m3	77,21
Nr. 5 01.A04.B15.030	Calcestruzzo per uso non strutturale confezionato a dosaggio con cemento tipo 32,5 R in centrale di betonaggio, diametro massimo nominale dell'aggregato 30 mm, fornito in cantiere. escluso il getto, la vibrazione, il ponteggio, la cassaforma ed il ferro d'armatura; conteggiati a parte. Eseguito con 250 kg/m <sup>3</sup> <b>euro (ottantatre/18)</b>	m3	83,18
Nr. 6 01.A04.B20.005	Calcestruzzo a prestazione garantita, in accordo alla UNI EN 206-1, per strutture di fondazione (plinti, cordoli, pali, travi rovesce, paratie, platee) e muri interrati a contatto con terreni non aggressivi, Classe di esposizione ambientale XC2 (UNI 11104), Classe di consistenza al getto S4, Dmax aggregati 32 mm, Cl 0.4; fornitura a piè d'opera, escluso ogni altro onere: per plinti con altezza < 1.5 m, platee di fondazione e muri di spessore < 80 cm. Classe di resistenza a compressione minima C25/30. <b>euro (cento/70)</b>	m3	100,70
Nr. 7 01.A04.C30.005	Getto in opera di calcestruzzo cementizio preconfezionato eseguito con pompa compreso il nolo della stessa In strutture di fondazione <b>euro (venti/95)</b>	m3	20,95
Nr. 8 01.A04.C30.010	Getto in opera di calcestruzzo cementizio preconfezionato eseguito con pompa compreso il nolo della stessa In strutture in elevazione non armate <b>euro (ventiquattro/36)</b>	m3	24,36
Nr. 9 01.A04.C30.015	Getto in opera di calcestruzzo cementizio preconfezionato eseguito con pompa compreso il nolo della stessa In strutture armate <b>euro (venticinque/73)</b>	m3	25,73
Nr. 10 01.A04.E00.005	Vibratura mediante vibratore ad immersione, compreso il compenso per la maggiore quantità di materiale impiegato, noleggio vibratore e consumo energia elettrica o combustibile Di calcestruzzo cementizio armato <b>euro (nove/18)</b>	m3	9,18
Nr. 11 01.A04.F10.005	Acciaio per calcestruzzo armato ordinario, laminato a caldo, classe tecnica B450C, saldabile ad alta duttilità, in accordo alla UNI EN 10080 e conforme al D.M. 17/01/2008, disposto in opera secondo gli schemi di esecuzione del progettista strutturista. compreso gli oneri per la sagomatura, la legatura e le eventuali saldature per giunzioni e lo sfrido; In barre ad aderenza migliorata ottenute nei diametri da 6 mm a 50 mm <b>euro (uno/81)</b>	kg	1,81
Nr. 12 01.A04.F70.010	Rete metallica elettrosaldata in acciaio B450A e B450C per armature di calcestruzzo cementizio, lavorata e tagliata a misura, posta in opera in tondino da 4 a 12 mm di diametro <b>euro (uno/72)</b>	kg	1,72
Nr. 13 01.A04.H10.005	Casserature per strutture in conglomerato cementizio semplice od armato quali muri di sostegno, muri di controripa e simili, compreso il puntellamento ed il disarmo, misurando esclusivamente lo sviluppo delle pareti a contatto dei getti in legname o acciaio, di qualunque forma <b>euro (trentaquattro/99)</b>	m2	34,99
Nr. 14 01.A18.A25.005	Carpenteria varia per piccoli lavori non di serie, come travi isolate, opere di rinforzo, passerelle pedonali, centine, archi, capriate, pilastri composti, compresa la verniciatura ad una ripresa antiruggine A lavorazione chiodata o bullonata <b>euro (cinque/08)</b>	kg	5,08
Nr. 15 01.A21.A40.005	Provvista e stesa di misto granulato anidro per fondazioni stradali, conforme alle prescrizioni della città attualmente vigenti, composto di grossa sabbia e ciottoli di dimensioni non superiori ai cm.12, assolutamente scevro di materie terrose ed organiche e con minime quantità di materie limose o argillose, esclusa la compattazione, compresa la regolarizzazione con materiale fine secondo i piani stabiliti - eseguita a macchina, per uno spessore compreso pari a cm. 20 <b>euro (sei/71)</b>	m2	6,71

COMMITTENTE:

Num.Ord. TARIFFA	DESCRIZIONE DELL'ARTICOLO	unità di misura	P R E Z Z O UNITARIO
Nr. 16 01.A21.A50.010	Compattazione con rullo pesante o vibrante dello strato di fondazione in misto granulare anidro o altri materiali anidri, secondo i piani stabiliti, mediante cilindatura a strati separati sino al raggiungimento della compattezza giudicata idonea dalla direzione lavori Per spessore finito fino a 30 cm <b>euro (uno/42)</b>	m <sup>2</sup>	1,42
Nr. 17 01.A21.H60.005	Provvista e posa in opera di recinzione in grigliato di ferro zincato a caldo, costituita da pannelli elettrosaldati resi solidali alle piantane mediante bulloncini in acciaio inox normali o antifurto; il prezzo comprende: provvista della bulloneria; provvista, montaggio e posa di pannelli e piantane A maglia diversa secondo le indicazioni <b>euro (otto/47)</b>	kg	8,47
Nr. 18 07.A04.D10.005	Posa in opera di elementi prefabbricati in cls armato, anelli e C, per formazione camere interrato, di altezza 50 cm; escluso la platea in c. a.; compreso il trasporto la malta cementizia ed ogni altro onere; di dimensioni interne 160x160 cm <b>euro (sessanta/81)</b>	cad	60,81
Nr. 19 07.P01.B10.005	Parete a C in cls armato, ala 47 cm, altezza 50 cm; per camera dimensioni interne 160x160 cm, spessore 12 cm <b>euro (sessantanove/71)</b>	cadauno	69,71
Nr. 20 07.P01.B10.010	Anello in cls armato, altezza 50 cm; per camera dimensioni interne 160x160 cm, spessore 12 cm <b>euro (centoventicinque/79)</b>	cadauno	125,79
Nr. 21 08.A01.A25.005	Drenaggio di terreno per la costruzione di manufatti eseguito con impianto tipo wellpoint, costituito da pompa centrifuga autoadescante completa di accessori e punte filtranti infisse per una profondita' massima di m 8,00, compreso e compensato ogni onere per il funzionamento ininterrotto di 24 ore al giorno, il noleggio, la guardiania e sorveglianza, i consumi energetici, il montaggio, lo smontaggio e lo spostamento durante l'esecuzione dei lavori, la rimozione a fine impiego e l'allontanamento delle acque dalla zona di lavoro, esclusi i prefiltri. L'impianto deve garantire l'abbassamento della falda freatica per una superficie in pianta non superiore a m <sup>2</sup> 400 e per una profondita' massima di scavo dal piano di campagna di m 4,00: <b>euro (novemilacentoquarantaquattro/39)</b>	cad	9'144,39
Nr. 22 08.A01.A25.010	Drenaggio di terreno per la costruzione di manufatti eseguito con impianto tipo wellpoint, costituito da pompa centrifuga autoadescante completa di accessori e punte filtranti infisse per una profondita' massima di m 8,00, compreso e compensato ogni onere per il funzionamento ininterrotto di 24 ore al giorno, il noleggio, la guardiania e sorveglianza, i consumi energetici, il montaggio, lo smontaggio e lo spostamento durante l'esecuzione dei lavori, la rimozione a fine impiego e l'allontanamento delle acque dalla zona di lavoro, esclusi i prefiltri. L'impianto deve garantire l'abbassamento della falda freatica per una superficie in pianta non superiore a m <sup>2</sup> 400 e per una profondita' massima di scavo dal piano di campagna di m 4,00: Esercizio <b>euro (duecentoquarantasei/81)</b>	d	246,81
Nr. 23 08.A01.A28.005	Formazione impianto wellpoint (in riferimento agli articoli 08.A01.A20 - 08.A01.A22 - 08.A01.A25) Sovrapprezzo per la realizzazione di prefiltri su punte drenanti in terreni limo-argillosi <b>euro (quarantanove/93)</b>	m	49,93
Nr. 24 08.A30.G36.010	Provvista e posa di tubi in c.a. turbocentrifugato (detti anche turbocompressi o "a compressione radiale") aventi una resistenza minima di kN/m <sup>2</sup> 1,50 per ogni cm di diametro interno e per ogni m di lunghezza, valutata con prove eseguite in laboratorio a secco, con carico distribuito lungo la generatrice superiore del volto, muniti di giunto in acciaio a mezzo spessore con anello di tenuta in gomma neoprene, compreso il carico e lo scarico a pie' d'opera, la loro discesa nella trincea e quanto altro necessario per dare l'opera perfettamente ultimata a regola d'arte diametro interno cm 50 <b>euro (centoottantadue/29)</b>	m	182,29
Nr. 25 08.A30.G36.025	Provvista e posa di tubi in c.a. turbocentrifugato (detti anche turbocompressi o "a compressione radiale") aventi una resistenza minima di kN/m <sup>2</sup> 1,50 per ogni cm di diametro interno e per ogni m di lunghezza, valutata con prove eseguite in laboratorio a secco, con carico distribuito lungo la generatrice superiore del volto, muniti di giunto in acciaio a mezzo spessore con anello di tenuta in gomma neoprene, compreso il carico e lo scarico a pie' d'opera, la loro discesa nella trincea e quanto altro necessario per dare l'opera perfettamente ultimata a regola d'arte - diametro interno cm 80 <b>euro (trecentoundici/85)</b>	m	311,85
Nr. 26 08.A30.G36.030	Provvista e posa di tubi in c.a. turbocentrifugato (detti anche turbocompressi o "a compressione radiale") aventi una resistenza minima di kN/m <sup>2</sup> 1,50 per ogni cm di diametro interno e per ogni m di lunghezza, valutata con prove eseguite in laboratorio a secco, con carico distribuito lungo la generatrice superiore del volto, muniti di giunto in acciaio a mezzo spessore con anello di tenuta in gomma neoprene, compreso il carico e lo scarico a pie' d'opera, la loro discesa nella trincea e quanto altro necessario per dare l'opera perfettamente ultimata a regola d'arte - diametro interno cm 100 <b>euro (trecentosettantauno/91)</b>	m	371,91
Nr. 27 08.A30.G36.040	Provvista e posa di tubi in c.a. turbocentrifugato (detti anche turbocompressi o "a compressione radiale") aventi una resistenza minima di kN/m <sup>2</sup> 1,50 per ogni cm di diametro interno e per ogni m di lunghezza, valutata con prove eseguite in laboratorio a secco, con carico distribuito lungo la generatrice superiore del volto, muniti di giunto in acciaio a mezzo spessore con anello di tenuta in gomma neoprene, compreso il carico e lo scarico a pie' d'opera, la loro discesa nella trincea e quanto altro necessario per dare l'opera perfettamente ultimata a regola d'arte - diametro interno cm 120 <b>euro (quattrocentosettantacinque/37)</b>	m	475,37
Nr. 28 08.A30.G36.050	Provvista e posa di tubi in c.a. turbocentrifugato (detti anche turbocompressi o "a compressione radiale") aventi una resistenza minima di kN/m <sup>2</sup> 1,50 per ogni cm di diametro interno e per ogni m di lunghezza, valutata con prove eseguite in laboratorio a secco, con carico distribuito lungo la generatrice superiore del volto, muniti di giunto in acciaio a mezzo spessore con anello di tenuta in gomma neoprene, compreso il carico e lo scarico a pie' d'opera, la loro discesa nella trincea e quanto altro necessario		

Num.Ord. TARIFFA	DESCRIZIONE DELL'ARTICOLO	unità di misura	P R E Z Z O UNITARIO
Nr. 29 08.A30.G78.015	<p>per dare l'opera perfettamente ultimata a regola d'arte - diametro interno cm 150 <b>euro (seicentodiciotto/87)</b></p> <p>Fornitura e posa in opera di elementi scolorari prefabbricati in calcestruzzo armato, turbovibrocompressi, a sezione interna rettangolare o quadrata confezionati con alti dosaggi di cemento ad alta resistenza ai solfati ed aventi un peso specifico non inferiore a 2,4 Kg/dcm. Le condotte dovranno rispondere alle normative DIN 4263, UNI 8520/2, UNI 8981 ed essere conformi ai requisiti previsti dalle norme vigenti, elaborati per supportare carichi per strade di 1^ Categoria. Gli elementi dovranno essere posti in opera su base continua in calcestruzzo con resistenza caratteristica non inferiore a RcK 200, armata con rete elettrosaldada in acciaio B450A o B450C dimensioni mm. 10, maglia 20x20. Ciascun elemento dovrà terminare con apposito incastro perimetrale maschiofemmina, onde permettere le giunzioni tramite malta antiritiro. I manufatti non dovranno presentare alcun foro né per sollevamento né per movimentazione; tali operazioni devono essere eseguite con apposita forca tramite autogrù di adeguata potenza. E' compreso la fornitura e posa in opera di condotti prefabbricati, la predisposizione del piano di posa e quanto altro occorre per dare l'opera compiuta. E' escluso lo scavo ed il rinterro. dimensioni interne 1000x1000 mm</p> <p><b>euro (quattrocentosedici/01)</b></p>	m	618,87
Nr. 30 08.A30.G78.040	<p>Fornitura e posa in opera di elementi scolorari prefabbricati in calcestruzzo armato, turbovibrocompressi, a sezione interna rettangolare o quadrata confezionati con alti dosaggi di cemento ad alta resistenza ai solfati ed aventi un peso specifico non inferiore a 2,4 Kg/dcm. Le condotte dovranno rispondere alle normative DIN 4263, UNI 8520/2, UNI 8981 ed essere conformi ai requisiti previsti dalle norme vigenti, elaborati per supportare carichi per strade di 1^ Categoria. Gli elementi dovranno essere posti in opera su base continua in calcestruzzo con resistenza caratteristica non inferiore a RcK 200, armata con rete elettrosaldada in acciaio B450A o B450C dimensioni mm. 10, maglia 20x20. Ciascun elemento dovrà terminare con apposito incastro perimetrale maschiofemmina, onde permettere le giunzioni tramite malta antiritiro. I manufatti non dovranno presentare alcun foro né per sollevamento né per movimentazione; tali operazioni devono essere eseguite con apposita forca tramite autogrù di adeguata potenza. E' compreso la fornitura e posa in opera di condotti prefabbricati, la predisposizione del piano di posa e quanto altro occorre per dare l'opera compiuta. E' escluso lo scavo ed il rinterro. Dimensioni interne 2000x2000 mm</p> <p><b>euro (millecentoventiquattro/34)</b></p>	m	416,01
Nr. 31 08.A30.G78.055	<p>Fornitura e posa in opera di elementi scolorari prefabbricati in calcestruzzo armato, turbovibrocompressi, a sezione interna rettangolare o quadrata confezionati con alti dosaggi di cemento ad alta resistenza ai solfati ed aventi un peso specifico non inferiore a 2,4 Kg/dcm. Le condotte dovranno rispondere alle normative DIN 4263, UNI 8520/2, UNI 8981 ed essere conformi ai requisiti previsti dalle norme vigenti, elaborati per supportare carichi per strade di 1^ Categoria. Gli elementi dovranno essere posti in opera su base continua in calcestruzzo con resistenza caratteristica non inferiore a RcK 200, armata con rete elettrosaldada in acciaio B450A o B450C dimensioni mm. 10, maglia 20x20. Ciascun elemento dovrà terminare con apposito incastro perimetrale maschiofemmina, onde permettere le giunzioni tramite malta antiritiro. I manufatti non dovranno presentare alcun foro né per sollevamento né per movimentazione; tali operazioni devono essere eseguite con apposita forca tramite autogrù di adeguata potenza. E' compreso la fornitura e posa in opera di condotti prefabbricati, la predisposizione del piano di posa e quanto altro occorre per dare l'opera compiuta. E' escluso lo scavo ed il rinterro. dimensioni interne 1200x 1000 mm</p> <p><b>euro (quattrocentoottantacinque/89)</b></p>	m	1'124,34
Nr. 32 08.A30.G78.060	<p>Fornitura e posa in opera di elementi scolorari prefabbricati in calcestruzzo armato, turbovibrocompressi, a sezione interna rettangolare o quadrata confezionati con alti dosaggi di cemento ad alta resistenza ai solfati ed aventi un peso specifico non inferiore a 2,4 Kg/dcm. Le condotte dovranno rispondere alle normative DIN 4263, UNI 8520/2, UNI 8981 ed essere conformi ai requisiti previsti dalle norme vigenti, elaborati per supportare carichi per strade di 1^ Categoria. Gli elementi dovranno essere posti in opera su base continua in calcestruzzo con resistenza caratteristica non inferiore a RcK 200, armata con rete elettrosaldada in acciaio B450A o B450C dimensioni mm. 10, maglia 20x20. Ciascun elemento dovrà terminare con apposito incastro perimetrale maschiofemmina, onde permettere le giunzioni tramite malta antiritiro. I manufatti non dovranno presentare alcun foro né per sollevamento né per movimentazione; tali operazioni devono essere eseguite con apposita forca tramite autogrù di adeguata potenza. E' compreso la fornitura e posa in opera di condotti prefabbricati, la predisposizione del piano di posa e quanto altro occorre per dare l'opera compiuta. E' escluso lo scavo ed il rinterro. dimensioni interne 1600x1000 mm</p> <p><b>euro (seicentoventisette/15)</b></p>	m	627,15
Nr. 33 08.A30.G78.065	<p>Fornitura e posa in opera di elementi scolorari prefabbricati in calcestruzzo armato, turbovibrocompressi, a sezione interna rettangolare o quadrata confezionati con alti dosaggi di cemento ad alta resistenza ai solfati ed aventi un peso specifico non inferiore a 2,4 Kg/dcm. Le condotte dovranno rispondere alle normative DIN 4263, UNI 8520/2, UNI 8981 ed essere conformi ai requisiti previsti dalle norme vigenti, elaborati per supportare carichi per strade di 1^ Categoria. Gli elementi dovranno essere posti in opera su base continua in calcestruzzo con resistenza caratteristica non inferiore a RcK 200, armata con rete elettrosaldada in acciaio B450A o B450C dimensioni mm. 10, maglia 20x20. Ciascun elemento dovrà terminare con apposito incastro perimetrale maschiofemmina, onde permettere le giunzioni tramite malta antiritiro. I manufatti non dovranno presentare alcun foro né per sollevamento né per movimentazione; tali operazioni devono essere eseguite con apposita forca tramite autogrù di adeguata potenza. E' compreso la fornitura e posa in opera di condotti prefabbricati, la predisposizione del piano di posa e quanto altro occorre per dare l'opera compiuta. E' escluso lo scavo ed il rinterro. dimensioni interne 1800x1200 mm</p> <p><b>euro (ottocentoventi/75)</b></p>	m	820,75
Nr. 34 08.A30.G78.070	<p>Fornitura e posa in opera di elementi scolorari prefabbricati in calcestruzzo armato, turbovibrocompressi, a sezione interna rettangolare o quadrata confezionati con alti dosaggi di cemento ad alta resistenza ai solfati ed aventi un peso specifico non inferiore a 2,4 Kg/dcm. Le condotte dovranno rispondere alle normative DIN 4263, UNI 8520/2, UNI 8981 ed essere conformi ai requisiti previsti dalle norme vigenti, elaborati per supportare carichi per strade di 1^ Categoria. Gli elementi dovranno essere posti in opera su base continua in calcestruzzo con resistenza caratteristica non inferiore a RcK 200, armata con rete elettrosaldada in acciaio B450A o B450C dimensioni mm. 10, maglia 20x20. Ciascun elemento dovrà terminare con apposito</p>		

Num.Ord. TARIFFA	DESCRIZIONE DELL'ARTICOLO	unità di misura	P R E Z Z O UNITARIO
Nr. 35 08.A30.G78.095	<p>incastro perimetrale maschiofemmina, onde permettere le giunzioni tramite malta antiritiro. I manufatti non dovranno presentare alcun foro né per sollevamento né per movimentazione; tali operazioni devono essere eseguite con apposita forca tramite autogrù di adeguata potenza. E' compreso la fornitura e posa in opera di condotti prefabbricati, la predisposizione del piano di posa e quanto altro occorre per dare l'opera compiuta. E' escluso lo scavo ed il rinterro. Dimensioni interne 2000x1250 mm</p> <p><b>euro (ottocentoottantasette/51)</b></p>	m	887,51
Nr. 36 08.A30.G78.100	<p>Fornitura e posa in opera di elementi scolorari prefabbricati in calcestruzzo armato, turbovibrocompressi, a sezione interna rettangolare o quadrata confezionati con alti dosaggi di cemento ad alta resistenza ai solfati ed aventi un peso specifico non inferiore a 2,4 Kg/dcm. Le condotte dovranno rispondere alle normative DIN 4263, UNI 8520/2, UNI 8981 ed essere conformi ai requisiti previsti dalle norme vigenti, elaborati per supportare carichi per strade di 1^ Categoria. Gli elementi dovranno essere posti in opera su base continua in calcestruzzo con resistenza caratteristica non inferiore a RcK 200, armata con rete elettrosaldada in acciaio B450A o B450C dimensioni mm. 10, maglia 20x20. Ciascun elemento dovrà terminare con apposito incastro perimetrale maschiofemmina, onde permettere le giunzioni tramite malta antiritiro. I manufatti non dovranno presentare alcun foro né per sollevamento né per movimentazione; tali operazioni devono essere eseguite con apposita forca tramite autogrù di adeguata potenza. E' compreso la fornitura e posa in opera di condotti prefabbricati, la predisposizione del piano di posa e quanto altro occorre per dare l'opera compiuta. E' escluso lo scavo ed il rinterro. Dimensioni interne 2500x1500 mm</p> <p><b>euro (millecentoottantasei/83)</b></p>	m	1'186,83
Nr. 37 08.A30.G78.110	<p>Fornitura e posa in opera di elementi scolorari prefabbricati in calcestruzzo armato, turbovibrocompressi, a sezione interna rettangolare o quadrata confezionati con alti dosaggi di cemento ad alta resistenza ai solfati ed aventi un peso specifico non inferiore a 2,4 Kg/dcm. Le condotte dovranno rispondere alle normative DIN 4263, UNI 8520/2, UNI 8981 ed essere conformi ai requisiti previsti dalle norme vigenti, elaborati per supportare carichi per strade di 1^ Categoria. Gli elementi dovranno essere posti in opera su base continua in calcestruzzo con resistenza caratteristica non inferiore a RcK 200, armata con rete elettrosaldada in acciaio B450A o B450C dimensioni mm. 10, maglia 20x20. Ciascun elemento dovrà terminare con apposito incastro perimetrale maschiofemmina, onde permettere le giunzioni tramite malta antiritiro. I manufatti non dovranno presentare alcun foro né per sollevamento né per movimentazione; tali operazioni devono essere eseguite con apposita forca tramite autogrù di adeguata potenza. E' compreso la fornitura e posa in opera di condotti prefabbricati, la predisposizione del piano di posa e quanto altro occorre per dare l'opera compiuta. E' escluso lo scavo ed il rinterro. Dimensioni interne 2500x2000 mm</p> <p><b>euro (milletrecentosessantanove/32)</b></p>	m	1'369,32
Nr. 38 08.A30.G78.115	<p>Fornitura e posa in opera di elementi scolorari prefabbricati in calcestruzzo armato, turbovibrocompressi, a sezione interna rettangolare o quadrata confezionati con alti dosaggi di cemento ad alta resistenza ai solfati ed aventi un peso specifico non inferiore a 2,4 Kg/dcm. Le condotte dovranno rispondere alle normative DIN 4263, UNI 8520/2, UNI 8981 ed essere conformi ai requisiti previsti dalle norme vigenti, elaborati per supportare carichi per strade di 1^ Categoria. Gli elementi dovranno essere posti in opera su base continua in calcestruzzo con resistenza caratteristica non inferiore a RcK 200, armata con rete elettrosaldada in acciaio B450A o B450C dimensioni mm. 10, maglia 20x20. Ciascun elemento dovrà terminare con apposito incastro perimetrale maschiofemmina, onde permettere le giunzioni tramite malta antiritiro. I manufatti non dovranno presentare alcun foro né per sollevamento né per movimentazione; tali operazioni devono essere eseguite con apposita forca tramite autogrù di adeguata potenza. E' compreso la fornitura e posa in opera di condotti prefabbricati, la predisposizione del piano di posa e quanto altro occorre per dare l'opera compiuta. E' escluso lo scavo ed il rinterro. Dimensioni interne 3000x1500 mm</p> <p><b>euro (milleseicentonovanta/07)</b></p>	m	1'690,07
Nr. 39 08.A30.G78.125	<p>Fornitura e posa in opera di elementi scolorari prefabbricati in calcestruzzo armato, turbovibrocompressi, a sezione interna rettangolare o quadrata confezionati con alti dosaggi di cemento ad alta resistenza ai solfati ed aventi un peso specifico non inferiore a 2,4 Kg/dcm. Le condotte dovranno rispondere alle normative DIN 4263, UNI 8520/2, UNI 8981 ed essere conformi ai requisiti previsti dalle norme vigenti, elaborati per supportare carichi per strade di 1^ Categoria. Gli elementi dovranno essere posti in opera su base continua in calcestruzzo con resistenza caratteristica non inferiore a RcK 200, armata con rete elettrosaldada in acciaio B450A o B450C dimensioni mm. 10, maglia 20x20. Ciascun elemento dovrà terminare con apposito incastro perimetrale maschiofemmina, onde permettere le giunzioni tramite malta antiritiro. I manufatti non dovranno presentare alcun foro né per sollevamento né per movimentazione; tali operazioni devono essere eseguite con apposita forca tramite autogrù di adeguata potenza. E' compreso la fornitura e posa in opera di condotti prefabbricati, la predisposizione del piano di posa e quanto altro occorre per dare l'opera compiuta. E' escluso lo scavo ed il rinterro. dimensioni interne 3000x2000 mm</p> <p><b>euro (millecentocinquanta/56)</b></p>	m	1'918,56
Nr. 40 08.A40.I75.195	<p>Provvista e posa in opera di tubazioni in polietilene ad alta densita' PE/A 100 sigma 80 = 80 kgf/cm<sup>2</sup> ad elevata prestazione, idonee a posa in assenza di letto di sabbia -prodotte secondo specifica tecnica PAS 1075, UNI EN 12201, rispondenti alle</p>	m	2'166,38

Num.Ord. TARIFFA	DESCRIZIONE DELL'ARTICOLO	unità di misura	P R E Z Z O UNITARIO
Nr. 41 08.A40.I75.210	prescrizioni igienico sanitarie del ministro della sanità relative a manufatti per liquidi, compresa la discesa nelle trincee e nei manufatti con sistemazione a livelletta, esecuzione dei giunti, mediante manicotti di raccordo o flange oppure con saldature per fusione nel caso di polietilene in barre, compreso collaudo e prova idraulica ed ogni opera accessoria: DE 90, PN 16 <b>euro (diciotto/25)</b>	m	18,25
Nr. 42 08.A50.M25.025	Provvista e posa in opera di tubazioni in polietilene ad alta densità PE/A 100 sigma 80 = 80 kgf/cm <sup>2</sup> ad elevata prestazione, idonee a posa in assenza di letto di sabbia -prodotte secondo specifica tecnica PAS 1075, UNI EN 12201, rispondenti alle prescrizioni igienico sanitarie del ministro della sanità relative a manufatti per liquidi, compresa la discesa nelle trincee e nei manufatti con sistemazione a livelletta, esecuzione dei giunti, mediante manicotti di raccordo o flange oppure con saldature per fusione nel caso di polietilene in barre, compreso collaudo e prova idraulica ed ogni opera accessoria: DE 140, PN 16 <b>euro (trentaotto/68)</b>	m	38,68
Nr. 43 08.A50.M40.085	Impianto Spianto cantiere per infissione manufatti tubolari con sistema a spinta microtunneling: Operazioni di impianto cantiere per il sistema di posa delle tubazioni senza scavo microtunneling comprensivo di:- pannellature di recinzione di cantiere; - quota fissa per la disponibilità delle attrezzature di perforazione;- trasporto ( andata e ritorno) di tutte le apparecchiature necessarie all'esecuzione dei lavori di microtunneling;-preparazione delle attrezzature speciali di perforazione in officina;- scarico e montaggio delle stesse in superficie ed all'interno del primo pozzo di spinta;- adattamenti, esecuzione di tutti gli allacciamenti elettrici ed idraulici;- la predisposizione delle piastre di contrasto e ripartizione delle forze di spinta.Sono inoltre compresi l'impiego di mezzi di sollevamento, lo smontaggio di tutte le attrezzature al termine della spinta, tutti gli oneri per la sicurezza.Sono da escludere gli scavi necessari per l'esecuzione dei pozzi, la platea, la realizzazione e la demolizione delle opere reggispianta, i manufatti tubolari, il reinterro e ripristino del terreno. Per Ø DN 2000/2200 <b>euro (settantaquattromilasettantatano/02)</b>	cadauno	74'071,02
Nr. 44 08.A50.M40.085	Posa in opera di tubazioni con il sistema a spinta (microtunneling) mediante l'impiego di una microfresa telecomandata dotata di testa fresante chiusa guidata dall'esterno. Le tubazioni devono essere infisse con sistema microtunneling senza arrecare nessun disturbo in superficie, fatta eccezione per i pozzi di testa (spinta -arrivo) e la perforazione dovrà avvenire a sezione piena con sostentamento meccanico e/o idraulico del fronte di scavo onde evitare la decompressione del terreno e gli eventuali cedimenti in superficie. I materiali di risulta saranno portati in superficie mediante un sistema di smarino a circolazione idraulica attraverso il quale il materiale scavato sarà trasportato idraulicamente in un container. Il controllo della pendenza e della posizione della testa sarà effettuato in continuo mediante l'impiego di sorgente laser posta nel pozzo di partenza su idonea mira fotosensibile solidale alla testa fresante e i dati di posizione ed inclinazione, rilevati elettronicamente, saranno protocollati con stampante collegata al sistema. Eventuali correzioni nel corso della perforazione saranno eseguite mediante utilizzo di martinetti idraulici azionabili singolarmente che agiscono sulla testa fresante. La testata di perforazione dovrà essere adatta ad ogni tipo di terreno, compresa la presenza di trovanti di dimensioni non superiori al 30% del diametro esterno della testa fresante. Nel prezzo è escluso lo scavo su roccia, da compensare a parte.Sono inoltre compresi i seguenti oneri e lavorazioni:- gli eventuali aggotamenti delle acque mediante l'uso di well - point o di pompe idrauliche; - le prove di tenuta adottando le opportune tecniche e secondo le disposizioni della D.L.; - l'eventuale realizzazione di un pozzo provvisorio per il superamento di qualsiasi tipo di ostacoli incontrati durante la perforazione per consentire l'avanzamento della testata, compreso ogni onere relativo sia di costruzione sia di ripristino; Sono inoltre compresi tutti gli oneri per la sicurezza,ogni magistero per spingere le tubazioni a regola d'arte secondo gli elaborati di progetto e le disposizioni della Direzione dei Lavori. Per ogni ml di spinta posata con testa fresante, tubazioni DN 2200 <b>euro (duemilaseicentoventotto/04)</b>	m	2'628,04
Nr. 45 08.A55.N57.005	Posa in opera di paratoie in acciaio inossidabile a scorrimento verticale, compresa la malta di cemento occorrente per ogni kg di peso collocato in opera fornite a pie' d'opera <b>euro (uno/88)</b>	kg	1,88
Nr. 46 08.P05.B45.070	Provvista di tubi in c.a. turbocentrifugato (detti anche turbocompressi o "a compressione radiale") aventi una resistenza minima di 1,50 kN a m <sup>2</sup> per ogni cm di diametro interno e per ogni ml di lunghezza, valutata con prove eseguite in laboratorio a secco, con carico distribuito lungo la generatrice superiore del volto, muniti di giunto in acciaio a mezzo spessore con anello di tenuta in gomma neoprene - a norme UNI 9534 - DIN 4032 - DIN - 4035. diametro interno cm 220 <b>euro (ottocentoquarantasette/80)</b>	m	847,80
Nr. 47 08.P40.I67.005	Provvista di gruppo di ingranaggi riduttori in ferro a bagno d'olio per paratoie rettangolari a scorrimento verticale compreso il montaggio sulle paratoie <b>euro (novecentoquarantacinque/28)</b>	cad	945,28
Nr. 48 08.P40.I69.035	Provvista di paratoia murale a ghigliottina a sezione quadrata in acciaio inox AISI 304 in esecuzione compatta con tenuta su quattro lati nei due sensi di flusso per utilizzo in acque di superficie, scarichi fognari e ambienti aggressivi secondo norme DIN 19569-4; telaio e piatto in acciaio inox AISI 304; guarnizioni di tenuta in EPDM; azionamento mediante vite non saliente in acciaio inox; madrevite dello stelo in bronzo resistente all'acqua di mare; carico idraulico max 6,00 m DN 600 X 600 <b>euro (seimilaseicentottantasei/94)</b>	cad	6'686,94
Nr. 49 08.P40.I69.045	Provvista di paratoia murale a ghigliottina a sezione quadrata in acciaio inox AISI 304 in esecuzione compatta con tenuta su quattro lati nei due sensi di flusso per utilizzo in acque di superficie, scarichi fognari e ambienti aggressivi secondo norme DIN 19569-4; telaio e piatto in acciaio inox AISI 304; guarnizioni di tenuta in EPDM; azionamento mediante vite non saliente in acciaio inox; madrevite dello stelo in bronzo resistente all'acqua di mare; carico idraulico max 6,00 m DN 800 X 800 <b>euro (novemilaquattrocentoventidue/52)</b>	cad	9'422,52
Nr. 50 08.P40.I69.055	Provvista di paratoia murale a ghigliottina a sezione quadrata in acciaio inox AISI 304 in esecuzione compatta con tenuta su quattro lati nei due sensi di flusso per utilizzo in acque di superficie, scarichi fognari e ambienti aggressivi secondo norme DIN 19569-4; telaio e piatto in acciaio inox AISI 304; guarnizioni di tenuta in EPDM; azionamento mediante vite non saliente in acciaio inox; madrevite dello stelo in bronzo resistente all'acqua di mare; carico idraulico max 6,00 m DN 1000 X 1000 <b>euro (tredicimilatrecentosettantatre/90)</b>	cad	13'373,90

Num.Ord. TARIFFA	DESCRIZIONE DELL'ARTICOLO	unità di misura	P R E Z Z O UNITARIO
Nr. 50 08.P40.I69.060	Provvista di paratoia murale a ghigliottina a sezione quadrata in acciaio inox AISI 304 in esecuzione compatta con tenuta su quattro lati nei due sensi di flusso per utilizzo in acque di superficie, scarichi fognari e ambienti aggressivi secondo norme DIN 19569-4; telaio e piatto in acciaio inox AISI 304; guarnizioni di tenuta in EPDM; azionamento mediante vite non saliente in acciaio inox; madrevite dello stelo in bronzo resistente all'acqua di mare; carico idraulico max 6,00 m DN 1200 X 1200 <b>euro (sedicimilacentonove/47)</b>	cad	16'109,47
Nr. 51 09.P01.A30.005	Carpenterie in acciaio zincato quali grigliati carrabili, pedonabili, passerelle, rampe scale. Fornitura e posa in opera di acciaio zincato compresa la lavorazione. <b>euro (sei/29)</b>	kg	6,29
Nr. 52 09.P02.A75.005	Fornitura e posa in opera di strutture di carpenteria in acciaio inox AISI 304 saldato oppure imbullonato con bulloneria inox e fissato con tasselli inox; compreso trattamento delle saldature con prodotti decapanti per dare il tutto finito correttamente. <b>euro (sei/74)</b>	kg	6,74
Nr. 53 09.P02.A85.005	Fornitura e posa in opera di strutture di carpenteria in acciaio zincato a caldo saldato oppure imbullonato con bulloneria inox e fissato con tasselli inox. <b>euro (tre/73)</b>	kg	3,73
Nr. 54 09.P02.C45.005	Fornitura e posa di paratoia 1000 x 1000 mm, di intercettazione, ad azionamento manuale, dalle caratteristiche seguenti: - tenuta sui 3 lati - rispondenti allo standard AWWA C501/80 relativamente a tenute e regolazione dei cunei di spinta - gargami in acciaio INOX spessore 10 mm. Diaframma dotato di ruote reggicarico adatte a garantire agevole traslazione. Gargamatura portante e di guida con piatto di scorrimento fresato. Specchio in acciaio INOX tamburato con lamiera spessore 10 mm/cad. Traverse in acciaio INOX Num 1 vite di sollevamento fi 50 INOX <b>euro (ottomilaquattrocentoquarantadue/38)</b>	cadauno	8'442,38
Nr. 55 09.P02.C50.005	Fornitura, installazione ed attivazione di attuatore elettrico per paratoie dotato di: - teleinvertitore integrato nel gruppo di comando - gruppo di comando ad ingranaggi dei fine corsa (A/C) - gruppo limitatore di coppia in entrambi i sensi di marcia, coppia regolabile - morsettiera di collegamento rapida (presa/spina). Comando di emergenza manuale a volantino con proprio riduttore. Termostati di protezione motore. Interruttori in tandem per posizionamento del gruppo in due punti tra le posizioni dei fine corsa. Potenzimetro con scheda elettronica per trasmissione posizione (40/20 mA). Chiusura di emergenza in by - pass termostati. kw 1. 00 Coppia 25 Nm <b>euro (quattromilacinquantadue/34)</b>	cadauno	4'052,34
Nr. 56 18.A05.B10.005	Scavo a sezione obbligata per la realizzazione di trincee, anche in fasi successive, in terreni di qualunque natura e consistenza, asciutti, bagnati melmosi, o in presenza di acqua, esclusa la sola roccia da mina, ma compresi i conglomerati naturali, i trovanti rocciosi o relitti di demolizioni, compreso la sbadacchiatura degli scavi, l'agguagliamento delle pareti scavate, il reinterro, il carico, trasporto e scarico in rilevato od in rifiuto per la parte eccedente il reinterro ed ogni altro onere per scavi. Sino alla profondità di m 2 sotto il piano di sbancamento e sotto il piano orizzontale passante dal punto più basso del piano campagna <b>euro (dieci/54)</b>	m3	10,54
Nr. 57 18.A05.B10.010	Scavo a sezione obbligata per la realizzazione di trincee, anche in fasi successive, in terreni di qualunque natura e consistenza, asciutti, bagnati melmosi, o in presenza di acqua, esclusa la sola roccia da mina, ma compresi i conglomerati naturali, i trovanti rocciosi o relitti di demolizioni, compreso la sbadacchiatura degli scavi, l'agguagliamento delle pareti scavate, il reinterro, il carico, trasporto e scarico in rilevato od in rifiuto per la parte eccedente il reinterro ed ogni altro onere per scavi. Profondità da m 2,01 a m 4 <b>euro (quindici/81)</b>	m3	15,81
Nr. 58 18.A05.B10.015	Scavo a sezione obbligata per la realizzazione di trincee, anche in fasi successive, in terreni di qualunque natura e consistenza, asciutti, bagnati melmosi, o in presenza di acqua, esclusa la sola roccia da mina, ma compresi i conglomerati naturali, i trovanti rocciosi o relitti di demolizioni, compreso la sbadacchiatura degli scavi, l'agguagliamento delle pareti scavate, il reinterro, il carico, trasporto e scarico in rilevato od in rifiuto per la parte eccedente il reinterro ed ogni altro onere per scavi profondità da m 4,01 a m 6 <b>euro (ventiuno/09)</b>	m3	21,09
Nr. 59 18.A05.B35.005_ A	Sovrapprezzo agli scavi di fondazione in presenza d'acqua alta più di cm 20 rispetto al livello naturale, con l'obbligo dell'esaurimento della stessa, comunque profonda, anche comprese e compensate le spese di fornitura e di funzionamento pompe per l'aggottamento, di costruzioni di ture, ecc. <b>euro (sette/38)</b>	m3	7,38
Nr. 60 18.A05.B35.005_ B	Sovrapprezzo agli scavi di fondazione in presenza d'acqua alta più di cm 20 rispetto al livello naturale, con l'obbligo dell'esaurimento della stessa, comunque profonda, anche comprese e compensate le spese di fornitura e di funzionamento pompe per l'aggottamento, di costruzioni di ture, ecc. <b>euro (undici/07)</b>	m3	11,07
Nr. 61 18.A05.C10.005	Formazione di rilevato con materiali aventi caratteristiche rispondenti alle prescrizioni, provenienti da cave di prestito aperte ed esercite a totale cura e spese dell'Impresa e riconosciuti idonei dalla Direzione dei Lavori, compreso e compensato ogni fornitura di materiale, la rimozione dei trovanti ed il relativo riempimento dei vuoti così creati ed il successivo costipamento, l'asportazione del terreno coltivo dal piano di posa per una profondità di cm 20, l'eventuale gradonatura di detto piano e la sua compattazione nonché il riempimento del vano scavato con materiale idoneo. E' pure compreso il carico, trasporto e scarico del materiale ed il suo costipamento a strati di altezza non superiore a 40 cm, in modo da ottenere in ogni punto del rilevato un valore del modulo di deformazione non inferiore a 800 kg/cm <sup>2</sup> , la sagomatura e profilatura di banchine, cigli e scarpate rivestite		



Num.Ord. TARIFFA	DESCRIZIONE DELL'ARTICOLO	unità di misura	PREZZO UNITARIO
	con uno strato di terra vegetale di almeno 20 cm ed ogni altra fornitura, lavorazione ed onere per dare il rilevato compiuto, a perfetta regola d'arte <b>euro (tredici/42)</b>	m3	13,42
Nr. 62 18.A05.C30.005	Formazione di rilevato per nuovo argine e/o per adeguamento di argine esistente, compresi gli oneri per lo scavo delle terre, la profilatura e la sistemazione delle aree di scavo, per il sollevamento delle materie scavate, per l'eliminazione delle impurità soprattutto di natura organica, per le gradonature e le immorsature sul rilevato da rialzare o da ringrossare, quelli per la corretta miscelatura dei componenti argillo-sabbiosi, per lo stendimento del terreno in strati orizzontali dello spessore massimo di 50 cm e la relativa compattazione, per la spondinatura delle scarpate e dei cigli. Con materiale prelevato in alveo o in aree demaniali nelle immediate vicinanze del costruendo rilevato <b>euro (sei/36)</b>	m3	6,36
Nr. 63 18.A30.A15.020	Fornitura e posa in opera di gabbioni a scatola in rete metallica a doppia torsione a maglia esagonale, in filo di ferro in lega di Zinco-Alluminio conforme alla norma UNI-EN 10224-Classe A, e conforme alle norme UNI-EN 10223-3 per le caratteristiche meccaniche e UNI-EN 10218 per le tolleranze sui diametri, comprensivi di filo di ferro per le legature tra i vari elementi. gabbione di altezza 1,00 m, maglia tipo 6x8 cm con filo avente diametro pari a 2,70 mm <b>euro (quarantasei/25)</b>	m3	46,25
Nr. 64 18.A30.A20.005	Riempimento di gabbioni e materassi metallici con materiale litoide (pietrame o ciottoli) proveniente da cava o da materiale d'alveo prelevato in situ, non friabile né gelivo, ad elevato peso specifico e di pezzatura superiore alla dimensione della maglia (minimo 1,5 del diametro) per evitare fuoriuscite del riempimento sia in fase di posa in opera sia in esercizio, accuratamente vagliato a garanzia di un riempimento uniforme ed omogeneo. Riempimento con operazioni esclusivamente manuali con materiale proveniente da cava <b>euro (settantaotto/09)</b>	m3	78,09
Nr. 65 18.A30.A25.005	Esecuzione di scogliere con massi di pietra naturale provenienti da cave, di volume comunque non inferiore a m <sup>3</sup> 0,30 e di peso superiore a kg 800, per gettate subacquee ed alla rinfusa, per nuove difese o per il completamento di quelle preesistenti, comprese le indennità di cava o di passaggio, la preparazione del fondo, l'allontanamento delle acque ed ogni altro onere per dare l'opera finita a regola d'arte <b>euro (sessantauno/38)</b>	m <sup>3</sup>	61,38
Nr. 66 18.A30.A45.005	Esecuzione di scogliere con massi provenienti da cave disposti in sagoma prestabilita di volume comunque non inferiore a m <sup>3</sup> 0,30 e di peso superiore a kg 800 compresa la preparazione del fondo, l'allontanamento delle acque ed ogni altro onere per dare l'opera finita a regola d'arte compreso intasamento dei vuoti in cls Rck 20 N/mm <sup>2</sup> in quantità non inferiore a m <sup>3</sup> 0,30 per metro cubo di opera <b>euro (ottantanove/26)</b>	m <sup>3</sup>	89,26
Nr. 67 18.A55.A15.015	Realizzazione di un inerbimento su di una superficie piana o inclinata mediante la tecnica dell'idrosemina consistente nell'aspersione di una miscela formata da acqua, miscuglio di sementi di specie erbacee selezionate e idonee al sito, concime organico, collanti e sostanze miglioratrici del terreno; il tutto distribuito in un'unica soluzione con speciali macchine irroratrici a forte pressione (idroseminatrici), compresa anche la eventuale ripetizione dell'operazione ai fini del massimo inerbimento della superficie irrorata, esclusa solo la preparazione del piano di semina - per superfici superiori a m <sup>2</sup> 3.000. <b>euro (uno/32)</b>	m2	1,32
Nr. 68 18.A60.A05.005	Messa a dimora di specie arbustive ed arboree autoctone di piccole dimensioni (altezza inferiore a 80 cm), a radice nuda e/o con pane di terra o in contenitore in operazioni di ricostruzione della vegetazione naturale potenziale del sito, consistente nell'esecuzione della buca, impianto, reinterro, concimazione e bagnatura d'impianto, potature di formazione, e sostituzione fallanze nel primo anno dopo l'impianto. piantine di altezza compresa fra 40 e 80 cm, in contenitore <b>euro (due/56)</b>	cadauno	2,56
Nr. 69 18.A70.B10.005	GEOGRIGLIA TRIDIMENSIONALE: Fornitura e posa in opera di rivestimento di scarpate con geocomposito tridimensionale rinforzato da rete metallica zincata a doppia torsione di maglia 8 x 10 cm, filo di diametro 8 mm, compresi i punti metallici zincati di diametro 3 mm per le legature, le funi di tesatura e collegamento, i picchetti di ancoraggio in acciaio di diametro 16 mm e lunghezza 80 cm con densità di n. 2 al m <sup>2</sup> , la ricarica e saturazione con terreno di medio impasto e la successiva idrosemina <b>euro (ventidue/95)</b>	m2	22,95
Nr. 70 18.A80.A91.005	Esecuzione di scogliera con vani inerbiti, realizzata con massi provenienti da cava di volume comunque non inferiore a m <sup>3</sup> 0,50 e di peso superiore a 1250 kg sistemati in modo tale da ottenere la sagoma prescritta, per nuove difese o per intervento di difese preesistenti, comprese le movimentazioni di cantiere, la preparazione del fondo, l'allontanamento delle acque, l'intasamento degli interstizi con terra agraria e il loro inerbimento e ogni altro onere per dare l'opera finita a regola d'arte. L' inclinazione del paramento della scogliera rispetto all'orizzontale non dovrà essere superiore a 45° <b>euro (quarantanove/66)</b>	m3	49,66
Nr. 71 18.A85.A40.005	Formazione di recinzione rustica in legno scortecciato di conifera, tornito e trattato con materiale imputrescibile, completamente impregnato - con piantoni ad interassi di m 1,50 di altezza m 1,00 - 1,10 fuori terra e del diametro di cm 12 - 15. I pali in diagonale dovranno essere incrociati tipo "Croce di Sant'Andrea" senza tagli di incastro. Le giunzioni tra gli elementi lignei saranno realizzate con viti e bulloni <b>euro (cinquanta/85)</b>	m	50,85
Nr. 72 18.A90.A30.005	Fornitura e posa in opera di barriere di sicurezza stradale in legno-acciaio, con legno di conifera trattato con impregnanti in autoclave e acciaio passivato tipo Corten con valore ASI secondo EN 1317 inferiore ad 1 e conformi al D.M. LL.PP. 18/02/1992 n° 223 e successive modifiche ed integrazioni. Tipo bordo laterale su rilevato: classe N2		

COMMITTENTE:

Num.Ord. TARIFFA	DESCRIZIONE DELL'ARTICOLO	unità di misura	P R E Z Z O UNITARIO
Nr. 73 18.A90.A35.005	<b>euro (centocinquantaotto/53)</b> Fornitura e posa in opera di barriere di sicurezza stradale in legno-acciaio, con legno di conifera trattato con impregnanti in autoclave e acciaio passivato tipo Corten con valore ASI secondo EN 1317 inferiore ad 1 e conformi al D.M. LL.PP. 18/02/1992 n° 223 e successive modifiche ed integrazioni. Tipo bordo ponte: classe H2	m	158,53
Nr. 74 18.A90.A40.005	<b>euro (duecentocinquantatre/19)</b> Fornitura e posa in opera di gruppo terminale curvo o retto per barriera in legno-acciaio: classe N2	m	253,19
Nr. 75 18.A90.A45.005	<b>euro (duecentoquattro/45)</b> Fornitura e posa in opera di gruppo terminale curvo o retto per barriera in legno-acciaio: Tipo bordo ponte: classe H2	cadauno	204,45
Nr. 76 18.P06.A20.005	<b>euro (settecentoventitre/42)</b> Fornitura, compreso il trasporto sul luogo della messa a dimora di specie arbustive autoctone di piccole dimensioni (altezza inferiore 80 cm), da impiegarsi in operazioni di forestazione urbana, a radice nuda e/o con pane di terra	cadauno	723,42
Nr. 77 19.P03.A70.015_A	<b>euro (uno/90)</b> Recinzione area in rete di filo di ferro trafilato, rivestito di plastica, maglia 50x50, colore verde, altezza m 2,20, telaio di sostegno della rete e corrimano in tubo di acciaio 40x2, verniciato con antiruggine e smalto verde; n. 2 porte d'ingresso; spinta 80 kg in sommità (Ca), compreso cancello di ingresso carrabile, compreso cordolo corrente in c.a. di fondazione (armatura acciaio 50 kg/mc), cls Rck 250, di sezione 30x40 cm.	cadauno	1,90
Nr. 78 25.A02.A00.005	<b>euro (settantaotto/83)</b> SBANCAMENTO IN MATERIE DI QUALSIASI NATURA. Scavo di sbancamento, anche a campioni di qualsiasi lunghezza, a mano o con mezzi meccanici, in materie di qualunque natura e consistenza salvo quelle definite dai prezzi particolari dell'Elenco, asciutte o bagnate, compresi i muri a secco od in malta di scarsa consistenza, compreso le rocce tenere da piccone, ed i trovanti anche di roccia dura inferiori a m³ 1,00 ed anche in presenza d'acqua eseguito: per apertura della sede stradale e relativo cassonetto; la bonifica del piano di posa dei rilevati oltre la profondità di 20 cm; l'apertura di gallerie in artificiale; la formazione o l'approfondimento di cunette, fossi e canali; l'impianto di opere d'arte; la regolarizzazione o l'approfondimento di alvei in magra; escluso l'onere di sistemazione a gradoni delle scarpate per ammorsamento di nuovi rilevati; compreso l'onere della riduzione del materiale dei trovanti di dimensione inferiore ad 1 m³ alla pezzatura di cm 30 per consentirne il reimpiego a rilevato; compresi il carico, il trasporto che deve intendersi a qualsiasi distanza per i materiali da reimpiegare nell'ambito del Lotto di contratto e fino alla distanza di 5 km misurati per il percorso stradale piu' breve dal punto plu' vicino al cantiere per quelli a rifiuto od a deposito; lo scarico su aree da procurare a cura e spese dell'Impresa, compresi pure la regolarizzazione delle scarpate stradali in trincea, il taglio di alberi e cespugli e l'estirpazione di ceppaie nonche' il preventivo accatastamento dell'humus in luoghi di deposito per il successivo riutilizzo a ricoprimento di superfici a verde; compreso l'esaurimento di acqua a mezzo di canali fugatori o cunette od opere simili entro la fascia di 100 m dal luogo di scavo ed ogni altro onere o magistero.	m2	78,83
Nr. 79 25.A03.A60.005	<b>euro (quattro/35)</b> SOVRAPREZZO AGLI SCAVI DI FONDAZIONE PER USO DI WELLPOINT. Sovraprezzo agli scavi di fondazione in materie di qualunque natura e consistenza, per l'impiego di impianto "Wellpoint" per l'esaurimento d'acqua, compreso ogni magistero, fornitura, noleggio ed onere per dare e mantenere asciutto il cavo per tutto il tempo necessario ad eseguire le lavorazioni previste all'interno di esso. Il sovrapprezzo va esteso ai volumi di scavo posti al di sotto del piano che verrebbe raggiunto dall'acqua senza interventi di protezione, ridotto di 20 cm, con esclusione di qualsiasi altro sovrapprezzo.	m3	4,35
Nr. 80 25.A03.A70.010	<b>euro (undici/18)</b> NOLEGGIO DI PALANCOLE METALLICHE TIPO LARSSSEN. Noleggio di palancole tipo Larssen in acciaio sagomato per incastro reciproco per un periodo di tempo non superiore a giorni 30, compreso ogni onere (il costo indicato è giornaliero e da moltiplicare per i giorni lavorativi).DEL PESO DI 155 - 160 kg/m²	m3	11,18
Nr. 81 25.A03.A75.010	<b>euro (zero/64)</b> Infissione ed estrazione di palancole tipo larssen. compreso ogni onere di fornitura, trasporto montaggio e smontaggio in qualunque terreno che lo consenta - infissione - del peso di 155-160 kg/m²	m2	0,64
Nr. 82 25.A03.A75.020	<b>euro (ventiquattro/43)</b> Infissione ed estrazione di palancole tipo larssen. compreso ogni onere di fornitura, trasporto montaggio e smontaggio in qualunque terreno che lo consenta - estrazione - del peso di 155-160 kg/m²	m2	24,43
Nr. 83 25.A04.A00.020	<b>euro (diciassette/80)</b> FORMAZIONE DI COLONNA DI TERRENO CONSOLIDATO. Formazione di colonna verticale od inclinata di terreno consolidato a sezione circolare formata mediante l'esecuzione di un preforo a distruzione di nucleo ed iniezione di miscele cementizie mediante una batteria di aste tubolari di immissione secondo le prescrizioni delle N.Tecniche, avente resistenza caratteristica media, lungo il fusto della colonna, non inferiore a 20 MPa. Data in opera compreso l'uso delle attrezzature speciali per il funzionamento con relativi operatori e manovalanza; la fornitura di additivi stabilizzanti od antidilavamento ed ogni altro onere previsto nelle norme tecniche.Compresa l'esecuzione preliminare di colonne di prova come da norme tecniche. - DIAMETRO DA mm 1000 A 1200 mm	m2	17,80
Nr. 84 25.A04.A00.030	<b>euro (novantaquattro/74)</b> FORMAZIONE DI COLONNA DI TERRENO CONSOLIDATO. Formazione di colonna verticale od inclinata di terreno consolidato a sezione circolare formata mediante l'esecuzione di un preforo a distruzione di nucleo ed iniezione di miscele cementizie mediante una batteria di aste tubolari di immissione secondo le prescrizioni delle N.Tecniche, avente resistenza caratteristica media, lungo il fusto della colonna, non inferiore a 20 MPa. Data in opera compreso l'uso delle attrezzature speciali per il funzionamento con relativi operatori e manovalanza; la fornitura di additivi stabilizzanti od antidilavamento ed	m	94,74

Num.Ord. TARIFFA	DESCRIZIONE DELL'ARTICOLO	unità di misura	P R E Z Z O UNITARIO
Nr. 85 28.A20.A20.010	ogni altro onere previsto nelle norme tecniche.Compresa l'esecuzione preliminare di colonne di prova come da norme tecniche. <b>PERFORAZIONE A VUOTO PER COLONNE SUPERIORI A MM 1000</b> <b>euro (ventiquattro/64)</b>	m	24,64
Nr. 86 29.P15.A05.005	CARTELLONISTICA da applicare A MURO o su superfici lisce con indicazioni standardizzate di segnali di informazione, antincendio, sicurezza, pericolo, divieto, obbligo, realizzata mediante cartelli in alluminio spessore minimo 0,5 mm, leggibili da una distanza prefissata, fornita e posta in opera. Sono compresi: l'uso per la durata della fase che prevede la cartellonistica; la manutenzione per tutto il periodo della fase di lavoro al fine di garantirne la funzionalità e l'efficienza; le opere e le attrezzature necessarie al montaggio; lo smontaggio; l'allontanamento a fine fase di lavoro. Dimensioni minime indicative del cartello: LxH(cm). Distanza massima di percezione con cartello sufficientemente illuminato: d(m). Misurata cadauno per la durata della fase di lavoro. Cartello LxH=50x70 cm - d=16m. <b>euro (uno/38)</b>	cad	1,38
Nr. 87 NP001	RIF. CODICE CER CLASSE 17: RIFIUTI DELLE ATTIVITA' DI COSTRUZIONE E DEMOLIZIONE (COMPRESO IL TERRENO PRELEVATO DA SITI CONTAMINATI) cemento, mattoni, mattonelle e ceramiche (rif.codice CER 17 01) cemento (rif. codice CER 17 01 01) <b>euro (diciotto/34)</b>	t	18,34
Nr. 88	Compenso a corpo fisso ed invariabile per la realizzazione di una struttura provvisoria di sostegno del binario realizzata con "Sistema Essen" o similare (approvato da RFI), per l'esecuzione di tutte le attività necessarie per la realizzazione delle tubazioni al di sotto della sede ferroviaria previste in progetto, idonea a consentire una velocità di transito dei treni fino a 80 km/h durante le operazioni di infissione e traslazione con spinta oleodinamica di manufatti in cemento armato sotto la sede ferroviaria; compresi e compensati anche tutti gli oneri per lavori da eseguirsi in regime di interruzione della circolazione ferroviaria. Nel prezzo del compenso a corpo sono compresi e compensati ogni onere per il carico, trasporto con qualsiasi mezzo dell'Appaltatore e scarico sul luogo d'impiego di tutti i materiali, mezzi ed attrezzature necessari per il completo montaggio del "Sistema Essen", la sguarnitura dei binari con rimozione del pietrisco fino al piano inferiore delle traverse esistenti nella zona interessata dal montaggio del ponte "Essen" per il sostegno longitudinale dei binari ed il montaggio degli stessi, gli scavi e tutte le necessarie lavorazioni per il varo delle travi portanti trasversali - travi di manovra - ortogonali al binario (o delle travi di appoggio esterne al monolito, se non presenti le travi di manovra), nonché la posa in opera delle stesse, l'esecuzione di tutti i dispositivi, irrigidimenti e vincoli esterni necessari per assicurare la dovuta stabilità al Sistema per la velocità di transito sopracitata nelle varie fasi di esercizio e d'infissione delle tubazioni; compreso e compensato altresì ogni onere per la manutenzione ordinaria e straordinaria del "Sistema Essen" in esercizio, il controllo topografico del Sistema e del binario durante tutte le lavorazioni e fasi previste, le correzioni geometriche al "Sistema Essen" o similare - nell'ambito delle tolleranze prescritte - durante l'infissione e traslazione del manufatto, quant'altro occorra per il perfetto funzionamento del Sistema secondo quanto previsto ed approvato R.F.I S.p.A. Sono compresi e compensati inoltre - a lavori ultimati - tutti gli oneri per il successivo smontaggio del "Sistema Essen" o similare, il ripristino delle normali condizioni di esercizio dei binari nella tratta interessata dalle lavorazioni, nonché per la manipolazione, il carico, il trasporto, con qualsiasi mezzo dell'Appaltatore, lo scarico e la sistemazione nel luogo di deposito dell'Appaltatore, di tutti i materiali, mezzi ed attrezzature impiegate. Il prezzo a corpo compensa inoltre: - tutti gli oneri e costi a consuntivo dovuti a R.F.I. per lavori da eseguirsi in regime di interruzione della circolazione ferroviaria (oneri di rallentamento); - la progettazione ed il dimensionamento di tutte le opere e/o strutture provvisorie costituenti il "Sistema Essen" o similare; - le prospezioni georadar per il rilevamento di eventuali anomalie sottocutanee estese all'intera zona di interferenza fra binari e manufatto; - i materiali di consumo; - il noleggio dei ponti "Essen" e di tutte le attrezzature e dispositivi vari necessari alle lavorazioni, per l'intera durata dei lavori; - l'eventuale sostituzione delle traverse in c.a.p. con altre in legno e viceversa qualora non compatibili con il ponte provvisorio, la fornitura a piè d'opera, nonché la posa in opera, del pietrisco necessario a ricreare le normali condizioni dei binari; - l'assunzione della Direzione delle Operazioni di Spinta; - il monitoraggio in tempo reale dell'andamento altimetrico del monolite e dei binari; - il livellamento a fine lavori della tratta interessata dal "Sistema Essen" o similare eseguito con vibratorii meccanici manuali, compreso l'eventuale successiva correzione di difetti del binario che dovessero manifestarsi, su giudizio della Direzione Ferroviaria, nel corso dei primi 30 giorni successivi all'ultimazione dei lavori di smontaggio; - tutti gli oneri per la protezione del cantiere di lavoro necessaria per la sicurezza del personale preposto alle lavorazioni - esclusa l'attività di sorveglianza e di coordinamento della protezione di esclusiva competenza delle Ferrovie - durante le varie fasi lavorative che vanno dal montaggio del "Sistema Essen" o similare al successivo smontaggio dello stesso sino al ripristino delle normali condizioni della via ferrata. Sono altresì comprese tutte le lavorazioni necessarie e preparatorie per il montaggio e successivo smontaggio del "Sistema Essen" o similare - comprese nella presente voce - quali la eventuale infissione dei pali in legno e la eventuale l'infissione/ estrazione delle putrelle per l'ancoraggio delle travi orizzontali di vincolo, la sguarnitura del pietrisco per il montaggio dei ponti "Essen" ed il montaggio/smontaggio degli stessi, gli scavi e la posa in opera delle travi di manovra ortogonali al binario (o delle travi di appoggio esterne al monolito, se non presenti le travi di manovra) ed il successivo smontaggio delle stesse, il montaggio/ smontaggio delle travi di vincolo, verranno in generale eseguite adottando tutte le precauzioni e gli accorgimenti dettati dal dovere operare in prossimità del binario e sotto esercizio ferroviario; in particolare, le lavorazioni interferenti con l'esercizio ferroviario verranno realizzate utilizzando i normali intervalli di circolazione liberi da treni sia in ore diurne che notturne, nonché intervalli di orario e/o interruzioni programmate di orario (I.P.O.) anche, se necessario, con disalimentazione della T.E. per l'eventuale infissione dei pali in legno. Dette interruzioni dovranno essere tempestivamente ed opportunamente programmate, in accordo alle indicazioni dell'Appaltatore, dalla R.F.I. S.p.A.. E' compreso ogni onere necessario per realizzare l'opera a regola d'arte, secondo le prescrizioni di capitolato e secondo le prescrizioni di R.F.I., comprese quelle eventualmente richieste dopo l'approvazione del progetto e dopo la consegna dei lavori. <b>euro (duecentocinquanta/00)</b>	a corpo	250'000,00
Nr. 88	Sovrapprezzo alle tubazioni in cemento armato vibrocompresso per rinforzi reggisplinta per pressione maggiorata PN 5 bar per		

Num.Ord. TARIFFA	DESCRIZIONE DELL'ARTICOLO	unità di misura	P R E Z Z O UNITARIO
NP002	microtunnelling. Diametro 2200 mm <b>euro (duecentocinquanta/00)</b>	m	250,00
Nr. 89 NP003	Sovrapprezzo per calcestruzzo con utilizzo di additivo antidilavamento <b>euro (tredici/03)</b>	m3	13,03
Nr. 90 NP004	Sovrapprezzo per palancole a perdere <b>euro (uno/50)</b>	kg	1,50
Nr. 91 NP005	Sovrapprezzo ai manufatti scolorari prefabbricati per provvista e posa in opera di rivestimento in Liner di polietilene ad alta densità HDPE in corrispondenza dei giunti maschio-femmina al fine di garantire un'assoluta tenuta idraulica. Il sistema di ancoranti al calcestruzzo dovrà garantire un perfetto ancoraggio al calcestruzzo che, nelle prove di strappo (pull-off), non dovrà mai dare valori inferiori a 30.000 kg/mq. Le saldature dei giunti dovranno essere eseguite applicando una fascia di polietilene ad alta densità HDPE, di adeguate dimensioni, a cavallo del giunto, saldata perfettamente con tecnica ad estrusione (per apporto di materiale), al liner della tubazione da personale abilitato, al fine di garantire l'assoluta tenuta stagna sia dall'interno sia dall'esterno. Le saldature dovranno essere verificate con scintillografo e dovrà essere rilasciato un verbale che attesti la positività di ogni saldatura. <b>euro (centotrentacinque/00)</b>	m	135,00
Nr. 92 NP006	Fornitura e posa in opera di valvola clapet per tubazione D 1000-1200 mm o scolorare 1000x1000 o 1200x1200 mm <b>euro (quattromilatrecentosessanta/00)</b>	cadauno	4'360,00
Nr. 93 NP007	Fornitura ed installazione dell'impiantistica elettrica di alimentazione, segnale e telecontrollo comprendente: •N. 1 edificio prefabbricato dedicato alla cabina di trasformazione MT/bt - secondo specifiche Tecniche Enel •N. 6 edifici prefabbricati dedicati al contenimento di apparati elettrici e gruppi elettrogeni (Nodi principali) - secondo specifiche Tecniche Enel •N. 9 edifici prefabbricati dedicati al contenimento di apparati elettrici (Nodi secondari) •N. 1 Quadro di media tensione "lato utente" comprensivo di interruttore di protezione trasformatore •N.1 Trasformatore 400kVA, 15/0,4 kV, Vcc% 6%, in resina senza cofanatura •N.1 Quadro generale di bassa tensione, comprensivo di interruttori magnetotermici differenziali su tutte le linee in uscita •N. 6 gruppi elettrogeni, senza cofanatura, per posa da interno potenza massima 24kVA •N. 1 UPS 10kVA, completo di pacco batterie autonomia 1 ora comprensivo di sistema di autodiagnosi dedicato al sistema di telecontrollo •N. 1 armadio RACK dedicato al sistema di telecontrollo e supervisione, completo di PC server contenete il software di telecontrollo installato, programmato e collaudato ed il modulo GSM/web server per la telegestione da remoto ed invio allarmi •Dorsali di alimentazione posate in cavo a norme CPR del tipo FG16OR16 dedicate all'alimentazione dei singoli Nodi lungo il canale scolmatore •Cavidotti realizzati in tubazioni PVC serie pesante a doppia parete, parete interna liscia, dedicati al contenimento delle dorsali di alimentazione (diametro 160mm) comprensivi di pozzetti rompi tratta realizzati in CLS e di chiusino in ghisa. •Anello di collegamento dei quadri di Nodo realizzato in fibra ottica armata posato all'interno di cavidotto dedicato realizzato con tubazione PVC serie pesante a doppia parete, parete interna liscia e relativi pozzetti rompi tratta in CLS comprensivi di chiusino in ghisa. •N. 15 quadri di Nodo comprensivi di organi di sezionamento e protezione per le linee in uscita dedicate alla movimentazione delle paratoie •N. 15 rack di Nodo comprensivi di apparati di ricevimento cavi fibra ottica, moduli di controllo ingresso/uscita ed interfaccia di conversione fibra/ethernet dedicati alla telegestione/controllo delle paratoie •N. 15 UPS 3kVA, completi di pacco batteria autonomia 1 ora, dedicati al sistema di supervisione di ogni Nodo •Per ogni Nodo: triplo sistema di misura dei livelli - sensori di livello acque del tipo piezoelettrico, ultrasuoni e galleggiante a pera •Impianto di illuminazione e forza motrice relativo ad ogni edificio prefabbricato. La voce comprende la fornitura ed installazione di tutta dell'impiantistica elettrica di alimentazione, segnale e telecontrollo: cabina di trasformazione MT-BT con trasformatore edifici prefabbricati per alloggiamento quadri elettrici gruppi elettrogeni cavidotti e pozzetti per linee di alimentazione cavi per alimentazione quadri elettrici paratoie armadi dei quadri in acciaio inox, vetroresina o policarbonato sensori di livello ed apparecchiature trasmissione dati via GSM cavi fibra ottica e relativi cavidotti server di gestione, software e apparati di interscambio tra fibra ottica e quadri ogni opera ed onere necessario per fornire gli impianti di alimentazione, segnale, telecontrollo, messa a terra, realizzati a regola d'arte; comprese certificazioni di conformità degli impianti, eventuali relazioni di calcolo supplementari, aggiornamenti elaborati progettuali e disegni as-built. <b>euro (novecentocinquantamila/00)</b>	a corpo	950'000,00
Nr. 94 NP102	Fornitura e posa in opera di elementi scolorari prefabbricati in calcestruzzo armato, turbovibrocompressi, a sezione interna rettangolare o quadrata confezionati con alti dosaggi di cemento ad alta resistenza ai solfati ed aventi un peso specifico non inferiore a 2,4 Kg/dcm. Le condotte dovranno rispondere alle normative DIN 4263, UNI 8520/2, UNI 8981 ed essere conformi ai requisiti previsti dalle norme vigenti, elaborati per supportare carichi per strade di 1^ Categoria. Gli elementi dovranno essere posti in opera su base continua in calcestruzzo con resistenza caratteristica non inferiore a RcK 200, armata con rete elettrosaldata in acciaio B450A o B450C dimensioni mm. 10, maglia 20x20. Ciascun elemento dovrà terminare con apposito		

COMMITTENTE:

